

Dujų skirstymo sistemos saugumo ir patikimumo didinimo, pastatant skirstomąjį vidutinio slėgio dujotiekį, sujungiant Kiškėnų k., su Gamyklos g. Gargžduose esančias gamtinių dujų sistemas, įrengiant išmaniuosius elementus, įrengimo projekto informacija atrankai dėl poveikio aplinkai vertinimo

Vilnius  
2018

**PLANUOJAMOS ŪKINĖS VEIKLOS ORGANIZATORIAUS (UŽSAKOVO)  
AR POVEIKIO APLINKAI VERTINIMO DOKUMENTŲ RENGĖJO  
PATEIKIAMA INFORMACIJA**

**1. INFORMACIJA APIE PLANUOJAMOS ŪKINĖS VEIKLOS ORGANIZATORIŲ  
(UŽSAKOVĄ)**

Planuojamos ūkinės veiklos organizatoriaus (užsakovo) kontaktiniai duomenys (vardas, pavardė; įmonės pavadinimas; adresas, telefonas, faksas, el. paštas).

*AB „Energijos skirstymo operatorius“*

*Aguonų g. 24, Vilnius*

*Tel. (8 5) 277 7524, Faks. (8 5) 277 7514, el. p. [info@eso.lt](mailto:info@eso.lt).*

*Kontaktinis asmuo:*

*Vita Šiaulienė*

*Tel. (8 5) 650 35 354, el. p. [vita.siauliene@eso.lt](mailto:vita.siauliene@eso.lt).*

**2. PLANUOJAMOS ŪKINĖS VEIKLOS APRAŠYMAS**

3. Planuojamos ūkinės veiklos pavadinimas, nurodant kurį (-iuos) Lietuvos Respublikos planuojamos ūkinės veiklos poveikio aplinkai vertinimo įstatymo 2 priedo planuojamos ūkinės veiklos, kuriai turi būti atliekama atranka dėl poveikio aplinkai vertinimo, rūšių sąrašo punktą (-us) atitinka planuojama ūkinė veikla arba nurodant, kad atranka atliekama vadovaujantis Lietuvos Respublikos planuojamos ūkinės veiklos poveikio aplinkai vertinimo įstatymo 3 straipsnio 3 dalimi, nurodomas atsakingos institucijos raštas (data, Nr.), kad privaloma atranka.

*Dujų skirstymo sistemos saugumo ir patikimumo didinimo, pastatant skirstomąjį vidutinio slėgio dujotiekį, sujungiant Kiškėnų k. ir Gamyklos g. Gargžduose esančias gamtinių dujų sistemas, pastatant spintinį dujų slėgio reguliavimo įrenginį, įrengiant išmaniuosius elementus.*

*Atranka dėl planuojamos ūkinės veiklos poveikio aplinkai vertinimo atliekama, vadovaujantis Lietuvos Respublikos planuojamos ūkinės veiklos poveikio aplinkai vertinimo įstatymo 2 priedo, 10.16 papunktyje nurodyta veikla „dujų tiekimo vamzdynų tiesimas (kai vamzdžio skersmuo mažiau kaip 800 mm, o ilgis - 5 ar daugiau km)“.*

4. Planuojamos ūkinės veiklos fizinės charakteristikos: žemės sklypo plotas ir planuojama jo naudojimo paskirtis ir būdas (būdai), funkcinės zonos, planuojamas užstatymo plotas, numatomi statiniai, įrenginiai ir jų paskirtys, numatomi įrengti giluminiai gręžiniai, kurių gylis viršija 300 m, numatomi griovimo darbai, reikalinga inžinerinė infrastruktūra (pvz. inžineriniai tinklai (vandentiekio, nuotekų šalinimo, šilumos, energijos ir kt.) susisiekimo komunikacijos).

*Siekiant užtikrinti nepertraukiamą ir patikimą gamtinių dujų skirstymą vartotojams bei maksimaliai išvengti dujų nutraukimų vartotojams, skirstymo sistemų avarijų, sutrikimų,*

rekonstravimo ir remonto atvejais, vykdomas skirstymo sistemų (skirstomųjų dujotiekių) sužiedinimas.

Planuojama nauja inžinerinė infrastruktūra: inžineriniai tinklai - gamtinių dujų skirstomieji dujotiekio tinklai, pastatant 5,82 km skirstomojo dujotiekio, kurio skersmuo bus D 225 mm.

Statomas dujotiekis bus sujungtas su anksčiau pastatyta dujų skirstymo sistema: Kiškėnų k. esantis didelio slėgio plieninis dujotiekis, skersmuo D 300 mm ir Gamyklos g. Gargždai esančiu vidutinio slėgio polietileniniu dujotiekiu, skersmuo D 160 mm.

Sujungus nurodytus dujotiekius bus sudaryta dujotiekio žiedinė sistema, kuri užtikrins nepertraukiamą ir patikimą gamtinių dujų skirstymą vartotojams, bei galimų avarijų, sutrikimų ir kitų įvykių (gedimų) atveju sužiedintoje skirstymo sistemoje vartotojams bus užtikrintas dujų skirstymas, vartotojui nereikės atlikti dujų paleidimo darbų, bus išvengta dujų išleidimo į orą.

Planuojamos ūkinės veiklos teritorijoje funkcinės zonos nėra išskirtos. Nauji statiniai, giluminiai gręžiniai nagrinėjamoje teritorijoje nenumatomi.

5. Planuojamos ūkinės veiklos pobūdis: produkcija, technologijos ir pajėgumai (planuojant esamos veiklos plėtrą nurodyti ir vykdomos veiklos technologijas ir pajėgumus).

### Produkcija ir pajėgumai:

Gamtinių dujų skirstomųjų dujotiekių sužiedinimas vykdomas užtikrinant nepertraukiamą ir patikimą gamtinių dujų skirstymą vartotojams bei maksimaliai išvengiant dujų nutraukimų vartotojams, skirstymo sistemų avarijų, sutrikimų, rekonstravimo ir remonto atvejais.

Statomas skirstomasis dujotiekis bus sujungtas su anksčiau pastatyta dujų skirstymo sistema ir sudarys dujotiekio žiedinę sistemą, sujungiant dujų skirstymo sistemą esančią Kiškėnų k. ir Gamyklos g. Gargžduose

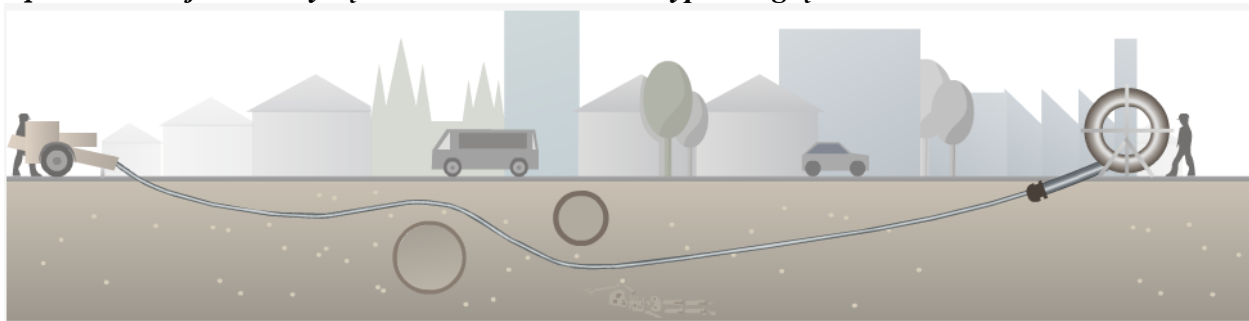
- Statomo skirstomojo dujotiekio ilgis – 5,82 km;
- Dujotiekis bus klojamas didelio tankio polietileniniais vamzdžiais (toliau - PE), D 225 mm, D 160 ir plieniniais vamzdžiais (toliau – PL) D100 mm.;
- Statomas spintinis dujų slėgio reguliavimo įrenginys (DSRĮr) -  $Q = 5000 \text{ nm}^3/\text{h}$ ;
- Dujų slėgis tinkle – 5 bar;
- Statinio kategorija – neypatingas, II grupės nesudėtingas statinys;
- Dujotiekis bus klojamas vidutiniškai 0,8÷1,4 m gylyje.

### Technologijos:

Betrašėjis vamzdynų tesimas horizontaliu kryptiniu gręžimo metodu taikomas klojant naujas, visiškai nekasant grunto, inžinerines komunikacijas, dideliais atstumais, sudėtinguose gruntuose ir sunkiai prieinamose vietose (po keliais, pastatais, medžiais, upėmis ir t.t.).

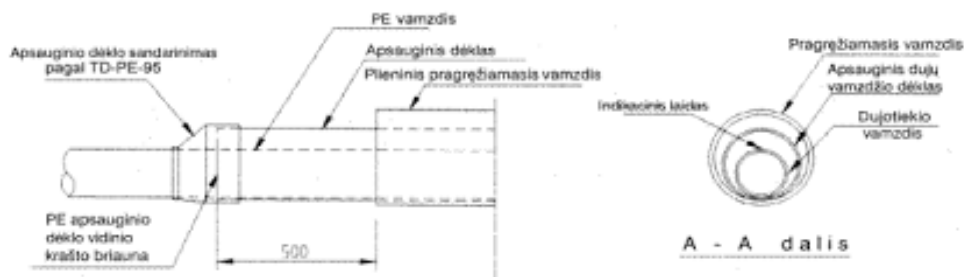
Mechanizmas po žeme gręžimo būdu padaro reikiamo diametro tunelį ir įtraukia naujus atitinkamo dydžio vamzdžius. Gręžimo metu reguliuojamas gręžimo gylis ir kryptis.

**1 pav. Betrašėjis vamzdynų tesimas horizontaliu kryptiniu gręžimo metodu.**



**Dujotiekio tiesimas įrengiant apsauginį dėklą.** Apsauginis dėklas – vamzdis, kuriame nutiestas dujotiekis, kertantis gamtines kliūtis ar statinius bei inžinerinius tinklus, apsaugantis dujotiekio vamzdį nuo mechaninių pažeidimų.

**2 pav. Apsauginis dėklas.**



**Povandeninė perėja per Lašiučio upelį tarp Žemaitės g. ir Lankiškių g. Dovyliuose bus įrengiama naudojant horizontalų kryptinį gręžimo metodą.** Sankirtoje su upe gręžinio įgilinimas bus ne mažesnis kaip 3 m žemiau upės dugno giliausios vietos ir 2 m giliau netekančio vandens telkinio dugno ar kitokių kliūčių.

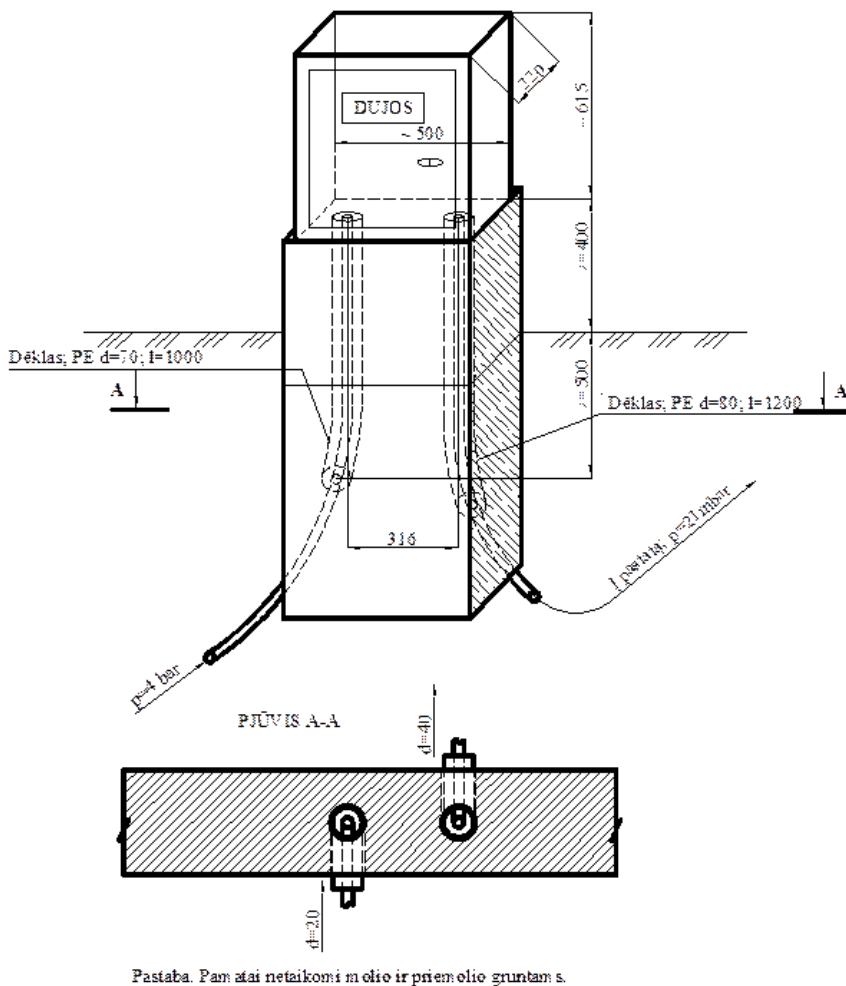
**Dujotiekio sankirtoms su keliais bus naudojamos betrašėjos vamzdynų tiesimo technologijos – horizontalus kryptinis gręžimo metodas.** Išskirtiniais atvejais, kai nebus galimybės įrengti dujotiekio sankirtos su keliu taikant betrašėją vamzdynų tiesimo technologiją – horizontalaus kryptinio gręžimo metodo, sankirta bus įrengiama atviroje tranšėjoje.

**Dujotiekiams kertant valstybinės reikšmės (magistralinius, krašto, rajoninius), vietinės reikšmės ( $I_v$  –  $II_v$  kelio kategorijos) automobilių kelius ir A, B, C kategorijų gatves, bus įrengti dujotiekio apsauginiai dėklai.** Apsauginis dėklas bus įgilintas ne mažiau kaip 1 m nuo kelio pylimo pado arba kelio griovio dugno. Tiesiant dujotiekius be apsauginio dėklo (sankirtos su  $III_v$  kelio kategorijos automobilių keliais ir D, E, F kategorijų gatvėmis), dujotiekis bus įgilintas ne mažiau kaip 1 m.

**Atvirose tranšėjose dujotiekis bus montuojamas teritorijose su natūraliu žemės paviršiumi ir žvyruotu keliu.** Dujotiekis bus montuojamas išlaikant normatyvinius atstūmus nuo esamų inžinerinių komunikacijų: dujotiekio vamzdžio tiesimo gylis turi būti ne mažesnis kaip 0,8 m iki dujotiekio ar apsauginio dėklo viršaus. Didžiausias įgilinimas turi būti ne daugiau kaip 2,0 m iki vamzdžio viršaus. Išimtiniais atvejais (pvz., prasilenkiant (kertant) esamą šilumos tiekimo trasą, kai dujotiekis klojamas žemiau trasos) dujotiekio įgilinimas gali būti didesnis.

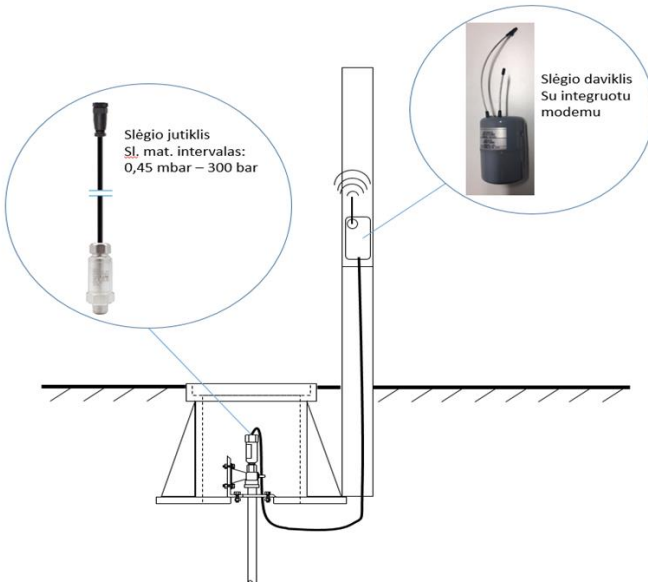
Naujai statant skirstomąjį dujotiekį šalia Kiškėnų k. esančio dujų skirstymo punkto, bus pastatytas spintinis dujų slėgio reguliavimo įrenginys. Dujų slėgio reguliavimo įrenginys tai dujų slėgiui sumažinti ir nustatytam jo lygiui palaikyti skirtas įrenginys, kurį sudaro dujų slėgio reguliatorius, apsauginiai vožtuvai, filtrai ir kiti papildomi įtaisai. Spintinis dujų reguliavimo įrenginys statomas tam, kad sumažinti dujų slėgį nuo 16 bar. (esamas dujotiekis) iki 5 bar. (naujai statomas dujotiekis).

3 pav. Spintinis dujų slėgio reguliavimo įrenginys (DSRĮr).



Naujai statomame skirstomajame dujotiekyje bus įrengtas 1 (vienas) gamtinių dujų slėgio parametrus vamzdyne nuskaitantis **dujų slėgio daviklis** dujotiekio prijungimo vietoje, kurio paskirtis nuotoliniu būdu perduoti dujų slėgio parametrus, kurie skirti skirstymo sistemos veikimo analizei ir vertinimui.

**4 pav. Nuotolinio duomenų surinkimo sistemos prijungimo schema.**

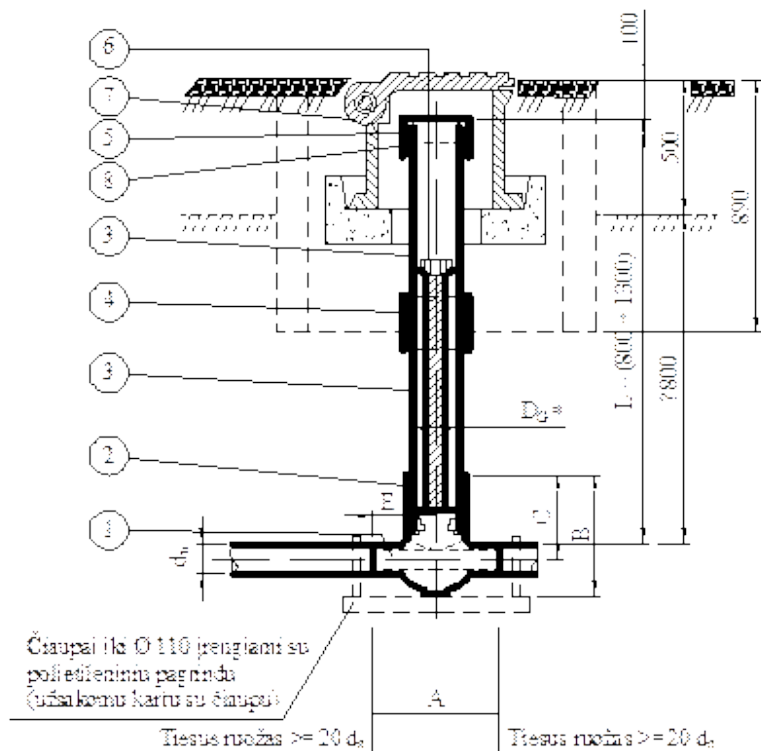


**5 pav. Dujų slėgio daviklio duomenų perdavimas nuotoliniu būdu:**



*Dujų srauto uždarymui numatoma įrengti 3 uždarymo įtaisus - požemines sklendes su valdymo įtaisais apsauginiame gaubte dujotiekio prijungimo vietose. Kiekvienos sklendės valdymui įrengiama kapa ant gelžbetoninio pagrindo (kapos viršus neiškeliamas virš esamo žemės paviršiaus).*

6 pav. Uždaromojo įtaiso įrengimas:



1. Rutulinis čiaupas.
2. Atvamzdis.
3. Apsauginis gaubtas.
4. Jungiamasis žiedas.
5. Apsauginio gaubto dangtelis.
6. Čiaupo valdymo įtaisas.
7. Didžioji kapa ant gelžbetoninio pagrindo.
8. Sandariklis (guminis žiedas).

**Dujotiekio vamzdžio indentifikavimui jo neatkasant, prie vamzdžio bus tvirtinamas indikacinis laidas.** Ne didesniu kaip 400 m atstumu įrengiami indikacinio laido požeminiai kontrolės matavimo punktai (kapos) laidui iškelti į žemės paviršių ir pritvirtinti hermetinėse dėžutėse.

**PE vamzdžio apsaugai** nuo galimų pažeidimų eksploatacijos metu kasant gruntą virš dujotiekio vamzdžio 0,3 m atstumu (matuojant nuo vamzdžio viršaus) bus tiesiama 10–15 cm pločio juosta įspėjamoji polietilėninė juosta su užrašu „Dujos“.

**Tranšėja bus kasama** ekskavatoriumi arba rankomis, gruntą sandėliuojant ant tranšėjos krašto. Projektuojamojo dujotiekio susikirtimuose su esamais inžineriniais tinklais 0,5 m virš esamo tinklo ir po 2 m į abi puses nuo esamo tinklo tranšėja kasama rankiniu būdu, esamas komunikacijas eksploatuojančių organizacijų priežiūroje.

Paklojus vamzdžius dujotiekis užpilamas rankiniu būdu 0,10 m storio apsauginiu smėlio arba žvyro ir smėlio mišinio sluoksniu. Numatoma galimybė naudoti iškastą gruntą, jei iškasto grunto frakcijų kietosios dalelės ne stambesnės kaip 6 mm arba naudojami polietilėniniai vamzdžiai, kurie pagal gamintojo nurodymus yra atsparūs įtrūkių plitimui, įbrėžimams, taškinėms apkrovoms.

Visi įrenginiai, vamzdžiai, jungiamosios detalės, medžiagos, kurie bus naudojami montuojant dujotiekį, bus sertifikuoti ir įteisinti naudoti.

Dujotiekio klojimas vykdomas vadovaujantis Skirstomųjų dujotiekijų įrengimo taisyklėmis, patvirtintomis Lietuvos Respublikos energetikos ministro 2016 m. gegužės 17 d. įsakymu Nr. 1–162, aktualia redakcija.

*Vadovaujantis Lietuvos Respublikos vyriausybės 1992 m. gegužės 12 d. patvirtintu nutarimu Nr. 343 “Dėl specialiųjų žemės ir miško naudojimo sąlygų patvirtinimo” IX skyriaus 35 punkte nurodyta, kad Specialiųjų žemės naudojimo sąlygų privaloma laikytis naudojantis žeme, kuri priskirta prie dujotiekio apsaugos zonos. Iki 16 barų slėgio dujotiekio apsaugos zoną sudaro žemės juosta išilgai vamzdinių trasos, kurios plotis – po 2 metrus abipus vamzdžio ašies.*

*Planuojamo skirstomojo dujotiekio vamzdinių apsaugos zona yra po 2,0 metrus pločio žemės juosta abipus vamzdžio ašies.*

6. Žaliavų naudojimas; cheminių medžiagų ir preparatų (mišinių) naudojimas, įskaitant ir pavojingų cheminių medžiagų ir preparatų naudojimą (nurodant jų pavojingumo klasę ir kategoriją); radioaktyviųjų medžiagų naudojimas; pavojingų (nurodant pavojingų atliekų technologinius srautus) ir nepavojingų atliekų (nurodant atliekų susidarymo šaltinį arba atliekų tipą) naudojimas; planuojamos ūkinės veiklos metu numatomas naudoti ir laikyti tokių žaliavų ir medžiagų preliminarus kiekius.

#### **Žaliavų, cheminių medžiagų ir preparatų (mišinių) naudojimas**

*Planuojamos ūkinės veiklos metu nenumatoma naudoti cheminių medžiagų.*

*Planuojamos ūkinės veiklos – Skirstomojo vidutinio slėgio dujotiekio statybos metu, sujungiant Kiškėnų k. ir Gamyklos g. Gargžduose esančias gamtinių dujų sistemas, įrengiant išmaniuosius elementus bus naudojamos dujotiekio tinklų specifikacijos ir standartus atitinkančios detalės ir medžiagos: polietileniniai vamzdžiai, plieniniai vamzdžiai, alkūnės, movos, trišakiai, perėjimai PE/PL (polietilenas/plienas), plieniniai perėjimai, sklendės, kapos su apsauginiu gelžbetonio žiedu.*

#### **Radioaktyviųjų medžiagų naudojimas**

*Radioaktyviosios medžiagos nebus naudojamos ir saugomos.*

#### **Pavojingų ir nepavojingų atliekų naudojimas**

*Pavojingos ir nepavojingos atliekos nebus naudojamos.*

7. Gamtos išteklių (natūralių gamtos komponentų), visų pirma vandens, žemės, dirvožemio, biologinės įvairovės naudojimo mastas ir regeneracinis pajėgumas (atsistatymas).

#### **Vandens naudojimas**

*Planuojamos ūkinės veiklos metu vandens ištekliai nebus naudojami.*

*Skirstomojo dujotiekio vamzdiniai bus išbandomi pneumatiniu bandymu su prapūtimu. Pneumatinis bandymas atliekamas suspaustu oru arba inertinėmis dujomis.*

#### **Žemės, dirvožemio, biologinės įvairovės naudojimas ir regeneracinis pajėgumas**

*Skirstomojo dujotiekio statybos metu nukastas viršutinis dirvožemio derlingas sluoksnis, šaknys, augmenija. Vadovaujantis Lietuvos Respublikos Vyriausybės 1995 m. rugpjūčio 14 d. nutarimu Nr. 1116 „Dėl pažeistos žemės rekultivavimo ir derlingojo dirvožemio sluoksnio išsaugojimo“ nustatyta tvarka, šis dirvožemis bus sandėliuojamas iš anksto numatytose vietose ir pasibaigus statybos darbams panaudojamas teritorijos sutvarkymui.*

*Prieš pradėdant skirstomojo dujotiekio statybos darbus, visi išsaugojami medžiai, patenkantys į dujotiekio vamzdinių apsaugos zoną, bus aptverti tvoromis.*



8. Energijos išteklių naudojimo mastas, nurodant kuro rūšį.

*Pagrindinė energetinių išteklių rūšis – dyzelinas, kuris bus naudojamas mobilių transporto priemonių skirtų PŪV įrengimo ir eksploatacijos veiklose. PŪV statybos metu bus naudojama įvairi statybinė technika (kryptinio gręžimo agregatas, ekskavatoriai, buldozeriai, sunkvežimiai, tankintuvai ir pan.), kurios kiekis ir sudėtis bus patikslinta rengiant techninius projektus.*

9. Pavojingų, nepavojingų ir radioaktyviųjų atliekų susidarymas, nurodant, atliekų susidarymo vietą, kokios atliekos susidaro (atliekų susidarymo šaltinis arba atliekų tipas), preliminarų jų kiekį, jų tvarkymo veiklos rūšis.

*Statybos metu statybos teritorijoje susidarys laikinai nedidelis nepavojingų statybos atliekų kiekis. Statybvietėje susidarę statybinės atliekos bus tvarkomos vadovaujantis Statybinių atliekų tvarkymo taisyklių (Žin., 2007, Nr.10-403) reikalavimais.*

*Komunalinės atliekos, pakuotės ir antrinės žaliavos statybos metu bus rūšiuojamos ir tvarkomos nustatyta tvarka, vadovaujantis Atliekų tvarkymo taisyklių (Žin., 2004, Nr. 68-2381;2012, Nr. 16-697) reikalavimais.*

*Planuojamos ūkinės veiklos metu radioaktyviųjų atliekų nesusidarys.*

10. Nuotekų susidarymas, preliminarus jų kiekis, jų tvarkymas.

*Skirstomojo dujotiekio statybos metu buitinės ir technologinės nuotekos nesusidarys. Susidarančių paviršinių nuotekų tvarkymas, atlikus statybos darbus ir atkūrus suardytus paviršius, lyginant su esama situacija, nesikeis.*

11. Cheminės taršos susidarymas (oro, dirvožemio, vandens teršalų, nuosėdų susidarymas, preliminarus jų kiekis) ir jos prevencija.

#### **Oro taršos susidarymas ir jos prevencija**

*Skirstomojo dujotiekio klojimo metu galima nežymi tarša (CO, NO<sub>2</sub>, SO<sub>2</sub>, KD) iš veikiančių transporto priemonių variklių. Taip pat gali padidėti oro užterštumas dulkėmis sausu metu, važiuojant mašinoms privažiavimo keliais į statybos vietas.*

*Skirstomojo dujotiekio statybos metu oro teršalai nesusidarys.*

#### **Vandens teršalai**

*Siekiant išvengti gruntinio vandens taršos, mechanizmai ir mašinos, naudojami skirstomojo dujotiekio statybai, dangų ardymui ir atstatymui bus techniškai tvarkingi, kad teršalai nepatektų į gruntinius vandenis.*

#### **Dirvožemio ir vandens taršos susidarymas ir jos prevencija**

*Skirstomojo dujotiekio statybos metu nukastas viršutinis dirvožemio derlingas sluoksnis, šaknys, augmenija. Vadovaujantis Lietuvos Respublikos Vyriausybės 1995 m. rugpjūčio 14 d. nutarimu Nr. 1116 „Dėl pažeistos žemės rekultivavimo ir derlingojo dirvožemio sluoksnio išsaugojimo“ nustatyta tvarka, šis dirvožemis bus sandėliuojamas iš anksto numatytose vietose ir pasibaigus statybos darbams panaudojamas teritorijos sutvarkymui.*

*Prieš pradėdant skirstomojo dujotiekio statybos darbus, visi išsaugojami medžiai, patenkantys į dujotiekio vamzdynų apsaugos zoną, bus aptverti tvoromis.*

*Iš tranšėjos iškastas gruntas taip pat sandėliuojamas statybos sklype ir paklojus vamzdyną panaudojamas tranšėjos užpildymui.*

12. Fizinės taršos susidarymas (triukšmas, vibracija, šviesa, šiluma, jonizuojančioji ir nejonizuojančioji (elektromagnetinė) spinduliuotė) ir jos prevencija.

### **Triukšmo susidarymas ir jo prevencija**

*Triukšmo poveikis darbų metu dėl statybinės technikos ir mechanizmų darbo bus trumpalaikis ir lokalus. Statybos darbus numatoma vykdyti tik darbo dienomis ir tik darbo valandomis.*

*Planuojamos ūkinės veiklos sukeliamas triukšmas, vibracija, šviesa, šiluma neviršys nustatytų higienos normų HN33:2011.*

*Atliekant statybos darbus numatoma naudoti šias transporto priemones:*

- *Ekskavatorius;*
- *Kranas;*
- *Pagalbinis transportas.*

### **Kitos fizinės taršos susidarymas ir jos prevencija**

*Kitos fizinės taršos - vibracijos, šviesos, šilumos, jonizuojančios ir nejonizuojančios (elektromagnetinės) spinduliuotės nebus.*

13. Biologinės taršos susidarymas (pvz., patogeniniai mikroorganizmai, parazitiniai organizmai) ir jos prevencija.

*Biologinės taršos vykdant statybos darbus ir planuojamą ūkinę veiklą nenumatoma.*

14. Planuojamos ūkinės veiklos pažeidžiamumo rizika dėl ekstremaliųjų įvykių (pvz., gaisrų, didelių avarijų, nelaimių (pvz., potvynių, jūros lygio kilimo, žemės drebėjimų)) ir (arba) susidariusių ekstremaliųjų situacijų, įskaitant tas, kurias gali lemti klimato kaita; ekstremaliųjų įvykių ir ekstremaliųjų situacijų tikimybė ir jų prevencija.

*Skirstomojo dujotiekio statybos metus nebus naudojamos medžiagos, dėl kurių galėtų įvykti avariniai išmetimai į aplinką.*

*Visos žemės darbų zonos bus aptvertos ir įrengti įspėjimo ženklai, informuojantys apie tai, jog netoliese yra pavojaus zona. Ten kur statomas skirstomasis dujotiekis kerta gatves, įvažiavimus į kiemus bus pastatyti įspėjamieji kelio ženklai apie atliekamus kelio darbus. Apie planuojamus atlikti klojimo darbus bus informuotos šalia darbų zonos esančios įmonės ir gyvenamųjų namų gyventojai. Iškasus tranšėjas, bus įrengiami laikini tilteliai pėstiesiems ir esant būtinybei laikini tilteliai transportui iki 2 t.*

*Laikantis darbų saugos taisyklių, avarinių situacijų nenumatoma.*

*Skirstomojo dujotiekio statybos metu gaisrų ar kitų ekstremaliųjų situacijų tikimybė bus minimali. Galimų avarijų ir gaisrų priežastys galimos dėl žmogiškojo ir technologinio faktoriaus. Jų*

tikimybė nėra didelė. Saugaus darbo užtikrinimui bus laikomasi technologinio reglamento normų ir įrengimų eksploatavimo instrukcijos, darbuotojų saugos ir sveikatos instrukcijų reikalavimų, kaip tai yra numatyta Lietuvoje galiojančiose statybos normose, statybos techniniuose reglamentuose ir kt. teisės aktuose. Darbų saugos ir kitų atsakingų darbuotojų nuolatinė kontrolė ir priežiūra sumažins avarinės situacijos susidarymo galimybę. Laikantis visų saugumo reikalavimų ekstremalių įvykių tikimybė minimali.

Įrengta dujotiekio skirstymo sistema bus AB „Energijos skirstymo operatorius“ nuosavybė.

AB „Energijos skirstymo operatorius“ yra atsakingas už ilgalaikį sistemos pajėgumą vykdyti gamtinių dujų skirstymą, ekonomiškai eksploatuojant, prižiūrint ir plėtojant saugią, patikimą ir veiksmingą sistemą.

Eksploatacijos metu prevenciškai tikrinamas dujotiekis pagal galiojančius Lietuvos Respublikos reglamentus ir teisės aktus.

Dujų tiekimo sutrikimai ir avarijos dažniausiai įvyksta dėl dujotiekio vamzdžio pažeidimo vykdant statybos darbus dujotiekio apsaugos zonoje. AB „Energijos skirstymo operatorius“ taiko prevencines priemones, kad išvengtų dujotiekio pažeidimo, viena iš priemonių informavimas išoriniai portalais: [http://www.eso.lt/lt/verslui/dujos\\_235/tinklo-prieziura-saugus-ir-taupus-duju-naudojimas\\_258/kaip-saugiai-atlikti-lauko-darbus-salia-dujotiekio\\_1551.html](http://www.eso.lt/lt/verslui/dujos_235/tinklo-prieziura-saugus-ir-taupus-duju-naudojimas_258/kaip-saugiai-atlikti-lauko-darbus-salia-dujotiekio_1551.html)

Bendrovė skirtingais kanalais siekia pasiekti kiekvieną šalies gyventoją, didinant jų saugumą ir atsakomybę dirbant šalia dujų įrenginių. <http://www.eso.lt/lt/namams/dujos/tinklo-prieziura-saugus-ir-taupus-duju-naudojimas/kasimo-darbai-salia-dujotiekio.html>

Bendrovė investuoja į naują pažangią įrangą, montuoja nuotolinio duomenų susirinkimo įrangą, kad galėtų dar greičiau reaguoti į dujų sutrikimus, analizuoti priežastis ir vykstančius procesus.

Tinkamam ekstremalių įvykių ir situacijų prevencijai užtikrinti AB „Energijos skirstymo operatorius“ 2017 m. birželio 30 d. įsakymu Nr. 463 patvirtino Ekstremalių situacijų valdymo planą. Ekstremalių situacijų valdymo plano tikslas:

- prognozuoti ekstremaliuosius įvykius ir numatyti prevencines priemones, kad iš anksto pasirengus, būtų išvengta ekstremaliojo įvykio arba sumažėtų galimybė jam kilti, o susidarius ekstremaliajam įvykiui, būtų mažiau pakenkta žmonėms, turtui bei aplinkai;
- planuoti veiksmus ekstremaliesiems įvykiams valdyti ir sukaupti reikiamus materialinius išteklius galimų ekstremalių įvykių padariniams šalinti;
- numatyti Bendrovės atitinkamų padalinių veiksmų seką ekstremaliajam įvykiui ir išmokyti veiksmų darbuotojus;
- tinkamai reaguoti į ekstremaliąją situaciją ir organizuoti gelbėjimo ir ekstremaliųjų įvykių padarinių šalinimo darbus;
- įvertinti padarytą žalą aplinkai bei Bendrovei.

15. Planuojamos ūkinės veiklos rizika žmonių sveikatai (pvz., dėl vandens ar oro užterštumo).

Planuojamos ūkinės veiklos, įgyvendinus numatytus projektinius sprendinius bei užtikrinant reikiamą eksploatacinį režimą, įtakos gyvenamajai, rekreacinei aplinkai, gyventojų saugai ir sveikatai neturės. Poveikis galimas tik avarinių situacijų metu.

Įgyvendinus planuojamą ūkinę veiklą, padidės nepertraukiamas ir patikimas gamtinių dujų skirstymas vartotojams bei maksimaliai bus išvengta dujų nutraukimų vartotojams, skirstymo sistemų avarijų, sutrikimų, rekonstravimo ir remonto atvejais.

16. Planuojamos ūkinės veiklos sąveika su kita vykdoma ūkine veikla ir (arba) pagal teisės aktų reikalavimus patvirtinta ūkinės veiklos (pvz., pramonės, žemės ūkio) plėtra gretimose teritorijose (pagal patvirtintus teritorijų planavimo dokumentus).

*Pagal Klaipėdos rajono savivaldybės teritorijos bendrąjį planą (bendrojo plano ištrauka, 4 Priedas).*

17. Veiklos vykdymo terminai ir eiliškumas, numatomas eksploatacijos laikas.

*Numatoma vidutinio slėgio dujotiekio tinklų statybos pradžia 2018 m., statybos pabaiga 2020 m. Dujotiekio eksploatacijos laikas - 55 metai.*

### III. PLANUOJAMOS ŪKINĖS VEIKLOS VIETA

18. Planuojamos ūkinės veiklos vieta (adresas) pagal administracinius teritorinius vienetus, jų dalis ir gyvenamąsias vietas (apskritis, savivaldybė, seniūnija, miestas, miestelis, kaimas, viensėdis, gatvė); teritorijos, kurioje planuojama ūkinė veikla, žemėlapis su gretimybėmis ne senesnis kaip 3 metų (ortofoto ar kitame žemėlapyje, kitose grafinės informacijos pateikimo priemonėse apibrėžta planuojama teritorija, planų mastelis pasirenkamas atsižvelgiant į planuojamos teritorijos ir teritorijos, kurią planuojama ūkinė veikla gali paveikti, dydžius); informacija apie teisę valdyti, naudoti ar disponuoti planuojamos teritorijos žemės sklypą (privati, savivaldybės ar valstybinė nuosavybė, sutartinė nuoma); žemės sklypo planas, jei parengtas.

Planuojamos ūkinės veiklos adresas

*Planuojamos ūkinės veiklos vieta – trasa nuo Kiškėnų k. Klaipėdos dujų skirstymo stoties, palei Birčiūnų g., Klaipėdos g., iki Gamyklos g. Gargžduose.*

Planuojamos ūkinės veiklos teritorijos žemėlapis su gretimybėmis

*Planuojamos ūkinės veiklos teritorijos žemėlapis su gretimybėmis pateiktas 1 priede.*

Informacija apie teisę valdyti, naudoti ar disponuoti planuojamos ūkinės veiklos žemės sklypą

*Vidutinio slėgio skirstomojo dujotiekio planuojama trasa praeina per valstybinę žemę bei suformuotus žemės sklypus. Nekilnojamojo turto registro išrašai, vadovaujantis lentelėje pateiktais kadastriniais numeriais pateikiami 5 priede:*

<i>Žemės ūkio paskirties (privati nuosavybė)</i>	<i>5544/0003:238, 5544/0005:455, 5544/0004:130, 5544/0003:272, 5544/0003:283, 5544/0003:299, 5544/0003:308, 5544/0004:199, 5544/0004:200, 5544/0003:364, 5544/0005:676, 5544/0003:392, 5544/0003:399, 5544/0005:705, 5544/0003:414, 5544/0003:433, 5544/0003:439, 5544/0005:795, 5544/0003:494, 5544/0005:829, 5544/0003:509, 5544/0004:298, 5544/0003:517, 5544/0003:519, 5544/0005:949, 5544/0005:1100, 5544/0003:713, 5544/0005:1196, 5520/0020:15, 5520/0020:16, 5520/0020:17, 5520/0020:18, 5520/0020:19, 5520/0020:20, 5520/0020:21, 5520/0020:22, 5520/0020:23, 5520/0020:24, 5520/0020:25, 5520/0020:26, 5520/0020:27, 5520/0020:28, 5520/0020:29, 5520/0020:30, 5544/0003:11, 5544/0003:28, 5544/0003:45, 5544/0003:96,</i>
--	--

	5544/0003:108, 5544/0003:144, 5544/0003:168, 5544/0003:188, 5544/0003:189, 5544/0003:220, 5544/0003:230, 5544/0003:250, 5544/0003:262, 5544/0003:263, 5544/0003:321, 5544/0004:76, 5544/0004:91, 5544/0005:189, 5544/0005:276, 5544/0005:303, 5544/0005:304, 5544/0005:373, 5544/0005:377, 5544/0005:382, 5544/0005:384, 5544/0005:386
<i>Žemės ūkio paskirties (LR nuosavybė)</i>	5544/0003:594
<i>Miškų ūkio paskirties (privati nuosavybė)</i>	5544/0005:524, 5544/0005:759, 5544/0005:1114, 5544/0005:133, 5544/0005:236
<i>Kitos paskirties (Gyvenamosios teritorijos, Mažaaaukščių gyvenamųjų namų statybos, Vienbučių ir dvibučių gyvenamųjų pastatų teritorijos, Komercinės paskirties objektų teritorijos) (privati nuosavybė)</i>	5544/0003:267, 5544/0003:284, 5544/0003:234, 5544/0005:658, 5544/0003:369, 5544/0003:441, 5544/0003:443, 5544/0003:477, 5544/0003:513, 5544/0003:528, 5544/0003:534, 5544/0003:636, 5544/0003:671, 5520/0019:56, 5520/0019:4, 5544/0003:319, 5544/0003:326, 5544/0003:758, 5544/0003:797, 5544/0003:798, 5520/0019:7, 5544/0003:13, 5544/0003:14, 5544/0003:25, 5544/0003:30, 5544/0003:41, 5544/0003:42, 5544/0003:43, 5544/0003:47, 5544/0003:73, 5544/0003:82, 5544/0003:87, 5544/0003:132, 5544/0003:212, 5544/0003:221, 5544/0003:222, 5544/0004:24, 5544/0004:25, 50/107870, 50/1828, 50/1829, 50/1830, 50/163412, 50/107870
<i>Kitos paskirties (Vienbučių ir dvibučių gyvenamųjų pastatų teritorijos) (LR nuosavybė)</i>	5544/0003:816
<i>Kitos paskirties (Pramonės ir sandėliavimo objektų teritorijos) (privati nuosavybė)</i>	5520/0019:86, 5520/0019:92, 5520/0019:95, 5520/0019:101, 5520/0019:15
<i>Kitos paskirties (Susisiekimo ir inžinerinių komunikacijų aptarnavimo objektų teritorijos, Susisiekimo ir inžinerinių tinklų koridorių teritorijos) (privati nuosavybė)</i>	5544/0003:590, 5544/0003:624, 5544/0005:1201, 5544/0003:103
<i>Kitos paskirties (Susisiekimo ir inžinerinių tinklų koridorių teritorijos) (LR nuosavybė)</i>	5520/7001:1, 5544/7001:5, 5520/0019:77
<i>Kitos paskirties (Naudingųjų iškasenų teritorijos) (privati nuosavybė)</i>	5544/0003:274
<i>Kitos paskirties (Naudingųjų iškasenų teritorijos) (LR nuosavybė)</i>	5544/0004:420
<i>Kitos paskirties (Rekreacinės teritorijos, Komercinės paskirties objektų teritorijos, Atliekų saugojimo, rūšiavimo</i>	5544/0004:385, 5544/0005:254, 5544/0005:287, 5544/0005:397

## Žemės sklypo planas

*Grafiniame priede pateikiamas planuojamos ūkinės veiklos teritorijos planas, 2 priedas.*

19. Planuojamos ūkinės veiklos sklypo ir gretimų žemės sklypų ar teritorijų funkcinis zonavimas ir teritorijos naudojimo reglamentas (pagrindinė žemės naudojimo paskirtis ir būdas (būdai), nustatytos specialiosios žemės naudojimo sąlygos, vyraujančių statinių ar jų grupių paskirtis) pagal patvirtintus teritorijų planavimo dokumentus. Informacija apie vietovės infrastruktūrą, urbanizuotas teritorijas (gyvenamąsias, pramonines, rekreacines, visuomeninės paskirties), esamus statinius ir šių teritorijų ir (ar) statinių atstumus nuo planuojamos ūkinės veiklos vietos (objekto ar sklypo, kai toks suformuotas, ribos).

Planuojamos ūkinės veiklos teritorijos ir gretimų teritorijų funkcinis zonavimas  
*Patvirtinti Klaipėdos rajono savivaldybės teritorijos planavimo dokumentai skelbiami - <https://www.klaipedos-r.lt/go.php/44446433777443680579283571270376964025939691371514147443581452720555> Klaipėdos rajono savivaldybės teritorijos bendrojo plano sprendiniai pateikiami 3 priede.*

*Planuojama ūkinė veikla – skirstomojo dujotiekio statyba – neprieštarauja patvirtintiems Klaipėdos rajono savivaldybės teritorijos bendrojo plano sprendiniams.*

## Planuojamos ūkinės veiklos teritorijos naudojimo reglamentas

*Statomas skirstomasis dujotiekis nuosavybės teise priklausys AB “Energijos skirstymo operatorius.*

*Siekiant įgyvendinti skirstomojo dujotiekio statybos projektą pareiškėjas turi įgyti daiktines teises į žemę. Sutikimus tiesti skirstomąjį dujotiekį valstybinėje žemėje, kurioje nesusformuoti žemės sklypai, išduoda Nacionalinė žemės tarnyba prie Žemės ūkio ministerijos. Skirstomojo dujotiekio statybos vieta šiame vertinimo etape yra preliminari (trasa nuo Kiškėnų k. iki Gamyklos g. Gargždai) ir bus tikslinama techninio projekto rengimo etape. Dujotiekio tiesimui, miško žemė, apie 0,06 ha., bus paversta kitomis naudmenomis (inžinerinei infrastruktūrai), vadovaujantis LR Miškų įstatymo reikalavimais.*

*Vadovaujantis Lietuvos Respublikos vyriausybės 1992 m. gegužės 12 d. patvirtintu nutarimu Nr. 343 “Dėl specialiųjų žemės ir miško naudojimo sąlygų patvirtinimo” IX skyriaus 35 punkte nurodyta, kad Specialiųjų žemės naudojimo sąlygų privaloma laikytis naudojantis žeme, kuri priskirta prie dujotiekio apsaugos zonos. Iki 16 barų slėgio dujotiekio apsaugos zoną sudaro žemės juosta išilgai vamzdinių trasos, kurios plotis – po 2 metrus abipus vamzdyno ašies.*

*Projektuojant skirstomąjį dujotiekį bus išlaikomi visi normatyviniai reikalavimai bei nustatomos apsaugos zonos. Vamzdinių apsaugos zona yra po 2,0 metrus pločio žemės juosta abipus vamzdžio ašies.*

## Informacija apie vietovės infrastruktūrą

*Numatyta skirstomojo dujotiekio trasa bus statoma nuo Kiškėnų k. iki Gamyklos g. Gargžduose. Nagrinėjamoje teritorijoje nėra skirstomojo dujotiekio tinklo.*

## Informacija apie urbanizuotas teritorijas

*Planuojamos ūkinės veiklos zonoje yra dujofikuota gyvenvietė Gargždai. Gargždų miestas yra rajono savivaldybės centras. Rajono savivaldybės gyvenamųjų vietovių tinkle tiek gyventojų skaičiumi, tiek ir ekonominiu socialiniu potencialu dominuoja savivaldybės centras Gargždai (16,1 t. gyv.) Planuojama skirstomojo dujotiekio trasa (Kiškėnų k. Gamyklos g. Gargždai) tiesti sujungiant esamą vidutinio slėgio (3,0 bar.) PE D160 dujotiekį Gamyklos g. Gargžduose su didelio slėgio (16,0 bar.) PL D300 Kiškėnų k., Dujų skirstymo stotimi, įrengiant dujų slėgio reguliavimo įrenginį (DSRĮr). Gyvenamieji namai nuo planuojamo skirstomojo dujotiekio nutolę ne arčiau kaip 30 m.*

*Vidutinio slėgio dujotiekio trasa planuojama tiesti iki Kiškėnų k. praeina pro Dovilų mstl. (1,3 t. gyv.). Gyvenamieji namai nuo planuojamo dujotiekio nutolę ne arčiau kaip 10 m. Planuojama trasa apeina Galčių apgyvendintą teritoriją.*

20. Informacija apie eksploatuojamus ir išžvalgytus žemės gelmių telkinių išteklius (naudingas iškasenas, gėlo ir mineralinio vandens vandenvietės), įskaitant dirvožemį; geologinius procesus ir reiškinius (pvz., erozija, sufozija, karstas, nuošliaužos), geotopus, kurių duomenys kaupiami GEOLIS (geologijos informacijos sistema) duomenų bazėje (<https://epaslaugos.am.lt/>)

*Naudingų iškasenų telkiniai. Vadovaujantis Lietuvos geologijos tarnybos duomenimis, naudingųjų iškasenų telkinių šalia nagrinėjamos teritorijos. Aplinkinėse teritorijose yra Birbinčių smėlio ir žvyro naudingųjų iškasenų telkinys nuo planuojamos trasos nutolęs per 355 m.*

*Gėlo ir mineralinio vandens vandenvietės. Teritorija, kurioje planuojama ūkinė veikla, nepatenka į vandenviečių sanitarinės apsaugos zoną.*

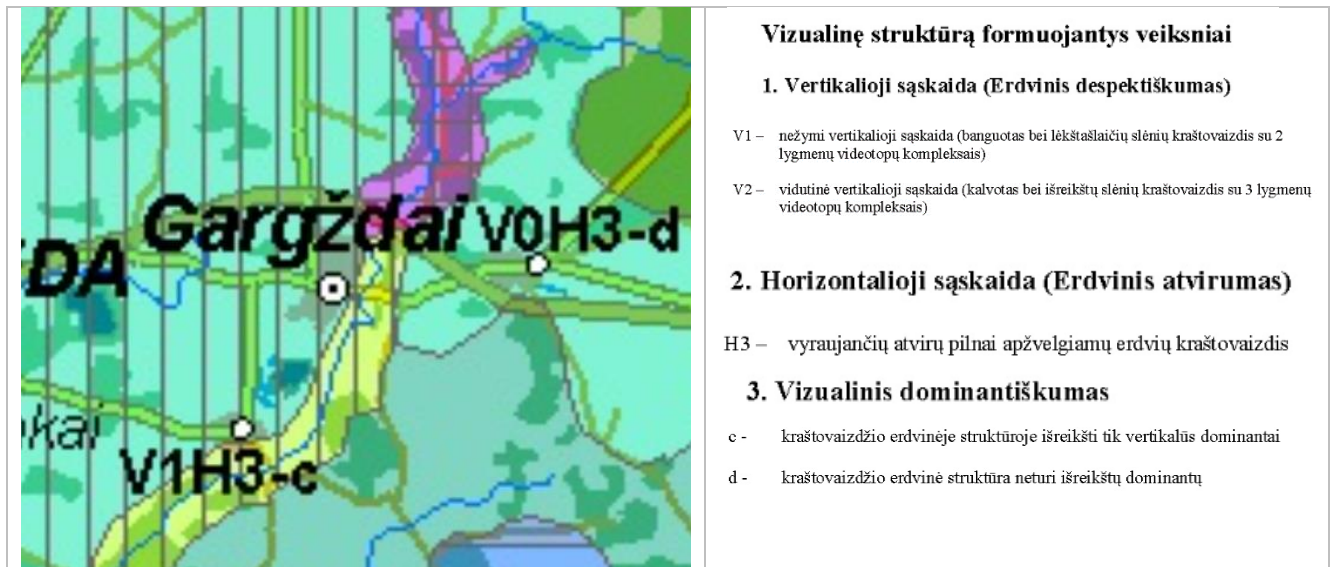
*Dirvožemis. Bendra Lietuvos gamtinių dirvožemių geohigieninė būklė yra gera. Didžiausia dirvožemio tarša fiksuojama aplink didžiuosius Lietuvos miestus, ypač pramoninėse zonose. Tačiau tokiose teritorijose dirvožemio gruntas jau būna nederlingas, nes vyrauja antriniai technogeniniai gruntai.*

*Geologiniai procesai ir reiškiniai. Teritorijoje, kurioje planuojama ūkinė veikla, geologinių procesų ir reiškinių nėra.*

21. Informacija apie kraštovaizdį, gamtinį karkasą, vietovės reljefą, vadovautis Europos kraštovaizdžio konvencijos, Europos Tarybos ministrų komiteto 2008 m. rekomendacijomis CM/Rec (2008-02-06)3 valstybėms narėms dėl Europos kraštovaizdžio konvencijos įgyvendinimo gairių nuostatomis, Lietuvos kraštovaizdžio politikos kryptių aprašu (<http://www.am.lt/VI/index.php#a/12929>) ir Lietuvos Respublikos kraštovaizdžio erdvinės struktūros įvairovės ir jos tipų identifikavimo studija ([http://www.am.lt/VI/article.php3?article\\_id=13398](http://www.am.lt/VI/article.php3?article_id=13398)), kurioje vertingiausios estetiniu požiūriu Lietuvos kraštovaizdžio vizualinės struktūros išskirtos studijoje pateiktame Lietuvos kraštovaizdžio vizualinės struktūros žemėlapyje ir pažymėtos indeksais V3H3, V2H3, V3H2, V2H2, V3H1, V1H3, jų vizualinis dominantiškumas yra a, b, c.

*Skirstomojo dujotiekio statybos teritorija pagal vizualinę struktūrą priskiriama V0H3-d tipui, kuriai būdinga nežymi vertikalioji sąskaida (banguotas bei lėkštašlaičių slėnių kraštovaizdis su 2*

lygmenų videotopų kompleksais) ir V1H3-c tipui kuriai būdinga nežymi vidutinė vertikaloji sąskaida (kalvotas bei išreikštų slėnių kraštovaizdis su 3 lygmenų videotopų kompleksu) su vyraujančių atvirų pilnai apžvelgiamų erdvių kraštovaizdžiu. Kraštovaizdžio erdvinėje struktūroje išreikšti tik vertikalūs dominantai. (7 pav.).



7 pav. Ištrauka iš brėžinio Lietuvos kraštovaizdžio vizualinė struktūra

22. Informacija apie saugomas teritorijas (pvz., draustiniai, parkai ir kt.), įskaitant Europos ekologinio tinklo „Natura 2000“ teritorijas, kurios registruojamos STK (Saugomų teritorijų valstybės kadastras) duomenų bazėje (<http://stk.vstt.lt>) ir šių teritorijų atstumus nuo planuojamos ūkinės veiklos vietos (objekto ar sklypo, kai toks suformuotas, ribos). Pridedama Valstybinės saugomų teritorijos tarnybos prie Aplinkos ministerijos Poveikio reikšmingumo „Natura 2000“ teritorijoms išvada, jeigu tokia išvada reikalinga pagal teisės aktų reikalavimus.

Planuojamos ūkinės veiklos teritorija neturi saugomos teritorijos statuso ir nepatenka į Natura 2000 tinklo teritorijas. Remiantis Aplinkos ministro 2009 balandžio mėn. 22 d. įsakymu Nr. D1–210 (Žin., 2009, Nr. 135–5903) patvirtintą „Vietovių, atitinkančių gamtinių buveinių apsaugai svarbių teritorijų atrankos kriterijus, sąrašą, skirtą pateikti Europos Komisijai“, arčiausiai planuojamos ūkinės veiklos teritorijos ribų esančios teritorijos, kuriose išskirtos saugomų gamtos vertybių buveinės, yra:

- artimiausia „Natura 2000“ teritorija nuo tiesiamo skirstomojo dujotiekio nutolusi trumpiausiam atstume 1 km., išilgai tiesiamos trąšos atstumas didėja nuo 1,3 km. iki 2 km. atstumu: Minijos ichtiologinis draustinis, Minijos upė ir Minijos upės slėnis. Vietovės identifikatorius (ES kodas): LTKLA0003, LTKLAB005, LTKLA0007. (8 pav.)





8 pav. Planuojamos ūkinės veiklos padėtis saugomų teritorijų atžvilgiu. (<http://stk.am.lt/portal/>)

Planuojama ūkinė veikla nepatenka bei nesiriboja su Natura 2000 teritorijomis, ir neturės įtakos arčiausiai esančioms saugomoms teritorijoms. Dėl šios priežasties Valstybinės saugomų teritorijų tarnybos prie Aplinkos ministerijos išvados gavimas netikslingas.

23. Informacija apie biotopus – miškus, jų paskirtį ir apsaugos režimą; pievas, pelkes, vandens telkinius ir jų apsaugos zonas, juostas, jūros aplinką ir kt.; biotopų buveinėse esančias saugomas rūšis, jų augavietes ir radavietes, kurių informacija kaupiama SRIS (saugomų rūšių informacinė sistema) duomenų bazėje (<https://epaslaugos.am.lt/>), jų atstumą nuo planuojamos ūkinės veiklos vietos (objekto ar sklypo, kai toks suformuotas, ribos) ir biotopų buferinį pajėgumą (biotopų atsparumo pajėgumas).

Teritorija, kurioje bus tiesiamas dujotiekis, nepatenka į šias zonas. Artimiausi valstybinės reikšmės miškai yra: Baičių miškas, nutolęs atstumu apie 1,5 km ir Mažeikių miško beržo genetinis draustinis, nutolęs atstumu apie 3,5 km. Poveikio biotopam nenumatoma.

Teritorija, kurioje bus tiesiamas dujotiekis, nepatenka į šias zonas. Informacija apie saugomas gamtines teritorijas pateikta 22 skyriuje.

24. Informacija apie jautrias aplinkos apsaugos požiūriu teritorijas – vandens pakrančių zonas, potvynių zonas, karstinį regioną, gėlo ir mineralinio vandens vandenvietes, jų apsaugos zonas ir juostas ir pan.

Teritorija, kurioje bus tiesiamas dujotiekis, nepatenka į šias zonas.

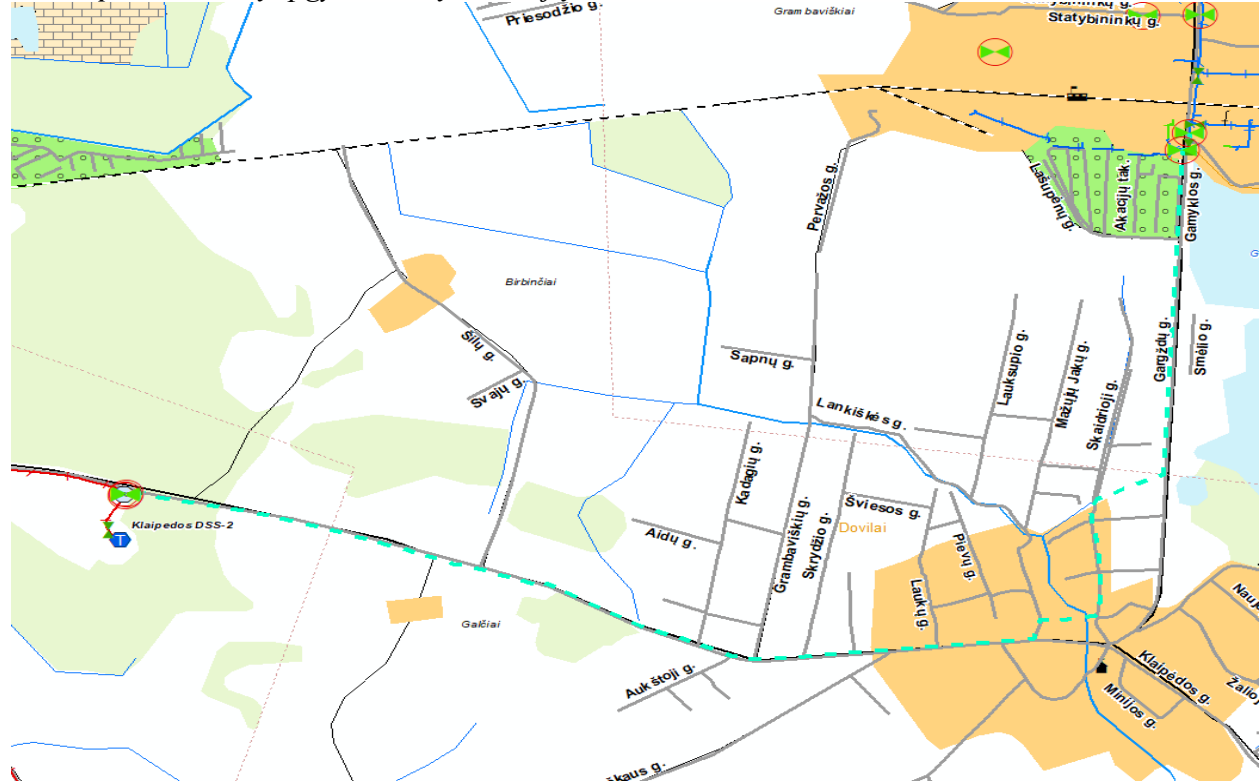
25. Informacija apie teritorijos taršą praeityje (teritorijos, kuriose jau buvo nesilaikoma projektui taikomų aplinkos kokybės normų), jei tokie duomenys turimi.

Artimiausiose planuojamos ūkinės veiklos teritorijai gretimybėse nėra potencialių taršos židinių ir nebuvo atlikta ekogeologinių tyrimų.

26. Informacija apie tankiai apgyvendintas teritorijas ir jų atstumą nuo planuojamos ūkinės veiklos vietos (objekto ar sklypo, kai toks suformuotas, ribos).

Planuojamos ūkinės veiklos zonoje yra dujofikuota gyvenvietė Gargždai. Gargždų miestas yra rajono savivaldybės centras. Rajono savivaldybės gyvenamųjų vietovių tinkle tiek gyventojų skaičiumi, tiek ir ekonominiu socialiniu potencialu dominuoja savivaldybės centras Gargždai (16,1 t. gyv.) Planuojama skirstomojo dujotiekio trasą (Kiškėnų k. Gamyklos g. Gargždai) tiesti sujungiant esamą vidutinio slėgio (3,0 bar. ) PE D160 dujotiekį Gamyklos g. Gargžduose su didelio slėgio (16,0 bar.) PL D300 Kiškėnų k., Dujų skirstymo stotimi, įrengiant dujų slėgio reguliavimo įrenginį (DSRĮr). Gyvenamieji namai nuo planuojamo skirstomojo dujotiekio nutolę ne arčiau kaip 30 m.

Vidutinio slėgio dujotiekio trasa planuojama tiesti iki Kiškėnų k. praeina pro Dovilų mstl. (1,3 t. gyv.). Gyvenamieji namai nuo planuojamo dujotiekio nutolę ne arčiau kaip 10 m. Planuojama trasa apeina Galčių apgyvendintą teritoriją.



9 pav. Teritorija nuo Kiškėnų k. iki Gamyklos g. Gargždai

27. Informacija apie vietovėje esančias nekilnojamasias kultūros vertybes, kurios registruotos Kultūros vertybių registre (<http://kvr.kpd.lt/heritage>), ir jų atstumą nuo planuojamos ūkinės veiklos vietos (objekto ar sklypo, kai toks suformuotas, ribos).

Teritorijoje, kurioje bus tiesiamas dujotiekis, nekilnojamųjų kultūros vertybių nėra. Artimiausi objektai yra nutolę nuo tiesiamo dujotiekio tinklo atstumu:

- Architektūrinis, istorinis, istorizmo stiliaus pastatas, turintis fragmentiškų secesijos elementų (kodas 39282) nuo planuojamos ūkinės veiklos nutolęs 0,2 km. pietryčių kryptimi;

- *Architektūrinis, istorinis pastatas, stovintis prie Klaipėdos ir Gargždų gatvių sankryžos, susidedantis iš dviejų dalių - dviejų aukštų su mansarda dalies - vertybės - ir vieno aukšto su pastoge dalies - pastato dalies, turinčios vertingų savybių požymių (kodas 39287) nuo planuojamos ūkinės veiklos nutolęs 0,2 km. pietryčių kryptimi;*
- *Evangelikų liuteronų bažnyčia (kodas 16028) nuo planuojamos ūkinės veiklos nutolęs 0,3 km. pietryčių kryptimi.*
- *Antrojo pasaulinio karo Sovietų Sąjungos karių palaidojimo vieta (kodas 10966) nuo planuojamos ūkinės veiklos nutolusios 0,6 km. pietryčių kryptimi;*
- *Dovilų antrosios senosios kapinės (kodas 24363) nuo planuojamos ūkinės veiklos nutolusios 0,6 km. pietryčių kryptimi.*
- *Dovilų pirmosios senosios kapinės (kodas 24362) nuo planuojamos ūkinės veiklos nutolusios 0,6 km. šiaurės kryptimi.*
- *Galčių kaimo pirmosios senosios kapinės (kodas 25397) nuo planuojamos ūkinės veiklos nutolusios 0,4 km. pietų kryptimi.*
- *Galčių k. antrosios senosios kapinės (kodas 25398) nuo planuojamos ūkinės veiklos nutolusios 0,6 km. pietų kryptimi.*

#### **IV. GALIMO POVEIKIO APLINKAI RŪŠIS IR APIBŪDINIMAS**

28. Galimas reikšmingas poveikis aplinkos veiksniams, atsižvelgiant į dydį ir erdvinį mastą (pvz., geografinę vietovę ir gyventojų, kuriems gali būti daromas poveikis, skaičių); pobūdį (pvz., teigiamas ar neigiamas, tiesioginis ar netiesioginis, sąveikaujantis, trumpalaikis, vidutinės trukmės, ilgalaikis); poveikio intensyvumą ir sudėtingumą (pvz., poveikis intensyvės tik paukščių migracijos metu); poveikio tikimybę (pvz., tikėtinas tik avarijų metu); tikėtiną poveikio pradžią, trukmę, dažnumą ir grįžtamumą (pvz., poveikis bus tik statybos metu, lietaus vandens išleidimas gali padidinti upės vandens debitą, užlieti žuvų nerštavietes, sukelti eroziją, nuošliaužas); bendrą poveikį su kita vykdoma ūkine veikla ir (arba) pagal teisės aktų reikalavimus patvirtinta ūkinės veiklos plėtra gretimose teritorijose (pvz., kelių veiklos rūšių vandens naudojimas iš vieno vandens šaltinio gali sumažinti vandens debitą, sutrikdyti vandens gyvūnijos mitybos grandinę ar visą ekologinę pusiausvyrą, sumažinti ištirpusio vandenyje deguonies kiekį); galimybę veiksmingai sumažinti poveikį:

*Galimas reikšmingas poveikis aplinkos veiksniams, atsižvelgiant į dydį ir erdvinį mastą nenumatomas. Skirstomojo dujotiekio statybos darbų metu numatomas netiesioginis trumpalaikis poveikis aplinkiniams gyventojams, dėl statybos metu susidarančio triukšmo ir padidėjusio mašinų srauto.*

28.1. poveikis gyventojams ir visuomenės sveikatai, įskaitant galimą neigiamą poveikį gyvenamajai, rekreacinei, visuomeninei aplinkai, gyventojų saugai ir visuomenės sveikatai dėl fizikinės, cheminės, biologinės taršos (atsižvelgiant į foninį užterštumą) ir kvapų (pvz., vykdamat veiklą, susidarys didelis oro teršalų kiekis dėl kuro naudojimo, padidėjusio transporto srauto, gamybos proceso ypatumų, statybų metu ir pan.); galimą poveikį vietos darbo rinkai ir vietovės gyventojų demografijai;

##### **Poveikis gyventojams ir visuomenės sveikatai**

*Planuojama ūkinė veikla – skirstomojo dujotiekio statyba – nesusijusi su gyvenamosios, rekreacinės, visuomeninės aplinkos, gyventojų saugos ir visuomenės sveikatos dėl fizikinės, cheminės, biologinės taršos ir kvapų bloginimu.*

*Igyvendinus planuojamą ūkinę veiklą, bus sudaryta dujotiekio žiedinė sistema, kuri užtikrins nepertraukiamą ir patikimą gamtinių dujų skirstymą vartotojams, bei galimų avarijų, sutrikimų ir kitų įvykių (gedimų) atveju sužiedintoje skirstymo sistemoje vartotojams bus užtikrintas dujų skirstymas, vartotojui nereikės atlikti dujų paleidimo darbų, bus išvengta dujų išleidimo į orą.*

*Dujotiekio statyba ūkio srityje turės ilgalaikį teigiamą poveikį gyventojų socialinei aplinkai, kadangi bus sudarytos sąlygos būsto šilumos vartojimo efektyvumo didinimui, pigesnės šilumos energijos naudojimo aplinkoje.*

*Atsižvelgiant į aukščiau išdėstytus argumentus, neigiamo poveikio visuomenės sveikatai nebus.*

### **Poveikis vietos darbo rinkai**

*Planuojama ūkinė veikla vietovės darbo rinkai reikšmingos įtakos neturės. Statybos metu bus sukurtos darbo vietos įmonėms, atliekančioms darbus statybų sferoje. Statybos darbai turės teigiamą įtaką statybų sektoriaus darbo rinkai.*

### **Poveikis gyventojų demografijai**

*Planuojama ūkinė veikla neturės poveikio gyventojų demografijai.*

28.2. poveikis biologinei įvairovei, įskaitant galimą poveikį natūralioms buveinėms dėl jų užstatymo ar suskaidymo, hidrologinio režimo pokyčio, želdinių sunaikinimo ir pan.; galimas natūralių buveinių tipų plotų sumažėjimas, saugomų rūšių, jų augaviečių ir radaviečių išnykimas ar pažeidimas, galimas neigiamas poveikis gyvūnų maitinimuisi, migracijai, veisimuisi ar žiemojimui;

*Planuojama ūkinė veikla nepatenka į ES direktyvų 79/409/EEB dėl laukinių paukščių apsaugos ir 92/43/EEB dėl natūralių buveinių ir laukinės faunos bei floros apsaugos įgyvendinimui Lietuvoje įsteigtas Natura 2000 teritorijas, kuriose ūkinę veiklą reglamentuoja Lietuvos Respublikos Vyriausybės 2004 m. kovo 15 d. nutarimu Nr.276 patvirtinti Bendrieji buveinių ar paukščių apsaugai svarbių teritorijų nuostatų 1 ir 2 priedai (Žin., 2004, Nr. 41-1335; 2006, Nr. 44-1606).*

*Teritorijoje, kurioje bus vykdoma planuojama ūkinė veikla, saugomų rūšių, jų augaviečių ir radaviečių nėra, biologinė įvairovė yra skurdi.*

*Skirstomojo dujotiekio statybos įtaka vietinei biologinei įvairovei turės laikiną pobūdį ir teritorijoje pasireikš laikinu pievų augalijos dangos sunaikinimu ir smulkiųjų gyvūnų tipų rūšių – dirvožemio ir antžeminių bestuburių, varliagyvių – nuolatinių buveinių ir nežymios dalies populiacijų praradimu.*

*Prieš pradėdant skirstomojo dujotiekio klojimo darbus, visi išsaugojami medžiai, patenkantys į skirstomojo dujotiekio klojimo zoną, turi būti aptverti tvoromis.*

*Dėl riboto potencialo nagrinėjamoje teritorijoje, reikšmingo poveikio biologinei įvairovei nenumatoma.*

28.3. poveikis žemei ir dirvožemiui, pavyzdžiui, dėl numatomų didelės apimties žemės darbų (pvz., kalvų nukasimas, vandens telkinių gilinimas ar upių vagų tiesinimas); gausaus gamtos išteklių naudojimo; pagrindinės tikslinės žemės paskirties pakeitimo;

*Skirstomojo dujotiekio statybos metu nukastas viršutinis dirvožemio derlingas sluoksnis, šaknys, augmenija. Vadovaujantis Lietuvos Respublikos Vyriausybės 1995 m. rugpjūčio 14 d. nutarimu Nr. 1116 „Dėl pažeistos žemės rekultivavimo ir derlingojo dirvožemio sluoksnio išsaugojimo“ nustatyta tvarka, šis dirvožemis bus sandėliuojamas iš anksto numatytose vietose ir pasibaigus statybos darbams panaudojamas teritorijos sutvarkymui.*

*Iš tranšėjos iškastas gruntas taip pat sandėliuojamas statybos sklype ir paklojus vamzdyną panaudojamas tranšėjos užpildymui.*

*Mechanizmai ir mašinos, naudojami skirstomojo dujotiekio vamzdynų klojimui, dangų ardymui ir atstatymui bus naudojami tik techniškai tvarkingi, kad degalai ir tepalai nepatektų į gruntą ir neužterštų grunto ir gruntinio vandens.*

*Remiantis aukščiau išdėstytais argumentais, statant skirstomąjį dujotiekį dirvožemio taršos nenumatoma.*

28.4. poveikis vandeniui, pakrančių zonoms, jūrų aplinkai (pvz., paviršinio ir požeminio vandens kokybei, hidrologiniam režimui, žvejybai, navigacijai, rekreacijai);

*Vykdam planuojamą ūkinę veiklą poveikio nei paviršiniams, nei požeminiams vandenims nenumatoma, kadangi ūkinės veiklos metu nesusidarys teršalų, galinčių atsitiktinai patekti į aplinką ar ją užteršti. Planuojama ūkinė veikla neturės poveikio vandeniui, pakrančių zonoms, jūrų aplinkai, kadangi planuojama įrengti povandeninę perėją per Lašiupio upelį tarp Žemaitės g. ir Lankiškių g. Dovylose naudojant horizontalų kryptinį gręžimo metodą. Sankirtoje su upe gręžinio įgilinimas bus ne mažesnis kaip 3 m žemiau upės dugno giliausios vietos ir 2 m giliau netekančio vandens telkinio dugno ar kitokių kliūčių.*

28.5. poveikis orui ir vietovės meteorologinėms sąlygoms (pvz., aplinkos oro kokybei, mikroklimatui);

*Skirstomojo dujotiekio eksploatavimo metu oro teršalai nesusidarys.*

*Sujungus nurodytus dujotiekius bus sudaryta dujotiekio žiedinė sistema, kuri užtikrins nepertraukiamą ir patikimą gamtinių dujų skirstymą vartotojams, bei galimų avarijų, sutrikimų ir kitų įvykių (gedimų) atveju sužiedintoje skirstymo sistemoje vartotojams bus užtikrintas dujų skirstymas, vartotojui nereikės atlikti dujų paleidimo darbų, bus išvengta dujų išleidimo į orą.*

*Planuojama ūkinė veikla neturės reikšmingo poveikio orui ir vietovės meteorologinėms sąlygoms.*

28.6. poveikis kraštovaizdžiui, pasižyminčiam estetinėmis, nekilnojamosiomis kultūros ar kitomis vertybėmis, rekreaciniais ištekliais, ypač vizualinis, įskaitant poveikį dėl reljefo formų keitimo (pažeminimas, paaukštinimas, lyginimas);

*Reikšmingas poveikis kraštovaizdžiui nenumatomas, nes dujotiekio statybos darbai bus vykdomi kelio apsaugos juostoje. Nagrinėjamoje vietovėje nėra kraštovaizdžio, pasižyminčio estetinėmis, nekilnojamosiomis kultūros ar kitomis vertybėmis, rekreaciniais ištekliais.*

*Galimas trumpalaikis nereikšmingas neigiamas poveikis gamtinei aplinkai ir kraštovaizdžiui skirstomojo dujotiekio statybos metu. Tačiau ilgalaikėje perspektyvoje šie infrastruktūros sprendiniai neturės reikšmingo poveikio kraštovaizdžiui, pasižyminčiam estetinėmis, nekilnojamosiomis kultūros ar kitomis vertybėmis, rekreaciniais ištekliais, ypač vizualinis, įskaitant poveikį dėl reljefo formų keitimo.*

28.7. poveikis materialinėms vertybėms (pvz., nekilnojamojo turto (žemės, statinių) paėmimas, poveikis statiniams dėl veiklos sukeliama triukšmo, vibracijos, numatomi apribojimai nekilnojamajam turtui);

*Planuojama ūkinė veikla neturės poveikio materialinėms vertybėms.*

28.8. poveikis kultūros paveldui, (pvz., dėl veiklos sukeliama triukšmo, vibracijos, šviesos, šilumos, spinduliuotės).

*Planuojama ūkinė veikla neturės poveikio kultūros paveldui.*

*Artimiausias kultūros paveldo objektas nuo planuojamos ūkinės veiklos vietos nutolęs daugiau kaip 0,2 km. atstumu. Sprendimai dujų ūkio srityje turės ilgalaikį teigiamą poveikį kultūros paveldo objektams, kadangi bus sudarytos sąlygos aplinkos oro taršai mažinti, dėl to mažės neigiama įtaka kultūros paveldo objektams (erozija, dulkėtumas).*

29. Galimas reikšmingas poveikis 28 punkte nurodytų veiksnių sąveikai.

*Reikšmingas poveikis 28 punkte nurodytų veiksnių sąveikai nenumatomas.*

30. Galimas reikšmingas poveikis 28 punkte nurodytiems veiksniams, kurių lemia planuojamos ūkinės veiklos pažeidžiamumo rizika dėl ekstremaliųjų įvykių (pvz., didelių avarijų) ir (arba) ekstremaliųjų situacijų (nelaimių).

*Reikšmingas poveikis 28 punkte nurodytiems veiksniams, kuriuos lemia planuojamos ūkinės veiklos pažeidžiamumo rizika dėl ekstremaliųjų įvykių ir (arba) ekstremaliųjų situacijų (nelaimių) nenumatomas.*

31. Galimas reikšmingas tarpvalstybinis poveikis.

*Įvertinus planuojamos ūkinės veiklos pobūdį ir numatomus pajėgumus bei tai, kad atstumas iki artimiausios kaimyninės valstybės Latvijos yra daugiau nei 180 km, poveikio ūkinei veiklai jokios įtakos kaimyninių valstybių teritorijoms turėti negali.*

32. Planuojamos ūkinės veiklos charakteristikos ir (arba) priemonės, kurių numatoma imtis siekiant išvengti bet kokio reikšmingo neigiamo poveikio arba užkirsti jam kelią.

Priemonės, neigiamam poveikiui sumažinti, pateiktos 1 lentelėje.

**1 lentelė.** *Aplinkosaugos priemonės*

<i>Objektas</i>	<i>Numatomos apsaugos priemonės</i>
<i>Dirvožemis, požeminis vanduo</i>	<ul style="list-style-type: none"> <li>› Statybos darbų metu nuimtas derlingasis dirvožemio sluoksnis bus išsaugojamas vadovaujantis Lietuvos Respublikos Vyriausybės 1995 m. rugpjūčio 14 d. nutarimu Nr. 1116 „Dėl pažeistos žemės rekultivavimo ir derlingojo dirvožemio sluoksnio išsaugojimo“ nustatyta tvarka. Šis dirvožemis bus sandėliuojamas iš anksto numatytose vietose ir pasibaigus statybos darbams panaudojamas teritorijos sutvarkymui.</li> <li>› Iš tranšėjos iškastas gruntas taip pat sandėliuojamas statybos sklype ir paklojus vamzdyną panaudojamas tranšėjos užpildymui.</li> <li>› Mechanizmai ir mašinos, naudojami šilumos tinklų klojimui, dangų ardymui ir atstatymui bus naudojami tik techniškai tvarkingi, kad degalai ir tepalai nepatektų į gruntą ir neužterštų grunto ir gruntinio vandens.</li> </ul>
<i>Biologinė įvairovė</i>	<ul style="list-style-type: none"> <li>› Prieš pradėdant skirstomojo dujotiekio statybos darbus, visi išsaugojami medžiai, patenkantys į dujotiekio klojimo zoną, bus aptverti tvoromis.</li> </ul>
<i>Triukšmas gyvenamojoje aplinkoje</i>	<ul style="list-style-type: none"> <li>› Rekomenduojame su triukšmą skleidžiančia darbų įranga arti gyvenamųjų pastatų nedirbti švenčių ir poilsio dienomis, o darbo dienomis nedirbti vakaro (18:00–22:00 val.) ir nakties (22:00–06:00 val.) metu (LR Triukšmo valdymo įstatymas: triukšmo prevencija statybos metu; statinių ekspertizė, ar įgyvendinti visi triukšmo mažinimo reikalavimai).</li> </ul>
<i>Atliekos</i>	<ul style="list-style-type: none"> <li>› Visos statybos metu susidariusios atliekos pagal sutartis bus perduodamos atliekas tvarkančioms įmonėms.</li> </ul>
<i>Gyvenamosios ir visuomeninės paskirties teritorijos</i>	<ul style="list-style-type: none"> <li>› Visos žemės darbų zonos bus aptvertos ir įrengti įspėjimo ženklai, informuojantys apie tai, jog netoliese yra pavojaus zona. Ypatingas dėmesys bus skirtas darbų zonoms, esančioms šalia vaikų žaidimo aikštelių.</li> <li>› Ten kur statomo skirstomojo dujotiekio tinklai kerta gatves, įvažiavimus į kiemus bus pastatyti įspėjamieji kelio ženklai apie atliekamus kelio darbus.</li> <li>› Prieš atliekant klojimo darbus bus informuotos šalia darbų zonos esančios įmonės ir gyvenamųjų namų gyventojai.</li> <li>› Iškasus tranšėją bus įrengti laikini tilteliai pėstiesiems ir esant būtinybei laikini tilteliai transportui iki 2 t.</li> </ul>

*Planuojama ūkinė veikla neturės reikšmingo neigiamo poveikio aplinkai.*

## **Grafiniai priedai ir dokumentai**

*1 priedas Planuojamos ūkinės veiklos teritorijos žemėlapis su gretimybėmis*

*2 priedas Planuojamos ūkinės veiklos teritorijos planas*

*3 priedas Klaipėdos rajono savivaldybės teritorijos bendrojo plano sprendiniai*

*4 priedas Klaipėdos rajono savivaldybės teritorijos bendrojo plano ištrauka*

*5 priedas Nekilnojamojo turto registro išrašai*